

GuadaLinex Ciudadano 2004

Copyright.

© 2003, 2004 Daniel López Avellaneda. Se permite la libre distribución y modificación de este documento por cualquier medio y formato **mientras esta leyenda permanezca intacta junto con el documento** y la distribución y modificación se hagan de acuerdo con los términos de la [Licencia Pública General GNU](#) publicada por la Free Software Foundation: <http://www.gnu.org/copyleft/copyleft.es.html>. La información contenida en este documento y los derivados de éste se proporcionan tal cual son y el autor no asumirá responsabilidad alguna si el usuario o lector hace mal uso de éstos.

Documento creado el 28/06/2004. Última modificación el **03/11/2004**
Comentarios, aportaciones, errores, consultas, etc, danielubrin@yahoo.es

¿Cómo se hace en GuadaLinex ?

- 1) Crear un acceso directo en el escritorio
- 2) Usar disquetes (copiar, formatear, ..)
- 3) Usar CD's
- 4) Usar fuentes de Windows e instalar fuentes True Type
- 5) Ver TV con la tarjeta sintonizadora
- 6) Usar disco-llavero USB
- 7) Usar DVD's
- 8) Escribir en la partición NTFS de Windows XP

1) Crear un acceso directo en el escritorio

Podemos crear un icono en el escritorio, que sea acceso directo a:

- Un programa del menú Aplicaciones (incluidas las del menú debian)
- Un programa que no aparece en ninguna opción del menú aplicaciones

También podemos crear un pequeño icono en el panel superior o inferior, que sea acceso directo a:

- Un programa del menú Aplicaciones (incluidas las del menú debian)
- Un programa que no aparece en ninguna opción del menú aplicaciones

Para crear un icono en el escritorio, como acceso directo a una aplicación incluida en menú:

- Empezando en el menú Aplicaciones, desplegamos hasta buscar y seleccionar la aplicación (sin hacer clic)
- Hacemos clic con el botón derecho y seleccionamos Propiedades
- No cerramos la ventana (Propiedades del lanzador) que nos aparece
- Hacemos clic derecho en cualquier parte vacía del escritorio y seleccionamos "Crear un lanzador"
- Completamos los datos de la nueva ventana (sólo pestaña básico) mirando los de la ventana anterior

Para crear un icono en el escritorio, como acceso directo a una aplicación **no incluida** en menú:

- Hacemos clic derecho en cualquier parte vacía del escritorio y seleccionamos "Crear un lanzador"
- Completamos los datos de la nueva ventana (sólo pestaña básico), al menos los necesarios:
 - Nombre: el que aparecerá bajo el icono
 - Comando: nombre de la aplicación (si no funciona, prueba con `/usr/bin/nombre_aplicación`)

Para crear un pequeño icono en el panel superior (o inferior), como acceso directo:

- Hacemos clic derecho en una zona vacía del panel y seleccionamos "Añadir al panel"
- Muévete entre las diferentes aplicaciones, o bien elige "Lanzador", si la que buscas no está en ninguna opción de los menús

2) Usar disquetes (copiar, formatear, ..)



Las acciones más habituales con disquetes son:

- montar (para poder usarlo)
- desmontar (para dejar de usarlo)
- formatear
- duplicar
- leer y escribir datos

Montar un disquete

Montar un disco o partición (en este caso un disquete) es prepararlo para que sea usado. Podemos montar un CD de varias formas (una vez montado, aparecerá un nuevo icono en el escritorio):

- De forma gráfica: doble clic sobre el icono del escritorio **Equipo**. Después doble clic sobre **disquete**.
- En modo texto tecleando en un terminal: **# mount /floppy**

Acceder al disquete

Una vez montado, podemos acceder al disquete de forma gráfica con Nautilus (el explorador de archivos) o bien mediante la línea de comandos:

cd /floppy

ls

Desmontar el disquete

- De modo gráfico: clic derecho sobre el icono del escritorio *disquete* y seleccionamos '**Desmontar el volumen**'.
- Desde la línea de comandos: **# umount /floppy**

Formatear un disquete

Cuando formateamos un disquete, borramos todo su contenido y le instalamos un sistema de ficheros.

Los sistemas de ficheros que solemos instalar en un disquete son:

- **ext2**: formato nativo Linux (sólo lo lee Linux)
- **FAT**: formato MS-DOS (se pueden leer en MS-DOS, en Windows y en Linux)

Te recomiendo que formatees tus disquetes en formato FAT (MS-DOS) y así obtendrás compatibilidad para otras plataformas.

Para formatear un disquete, podemos usar la utilidad gráfica de GuadaLinex:

Aplicaciones / Accesorios / Formateador de disquetes

En la ventana que nos aparece seleccionamos las siguientes opciones:

Densidad del disquete: Alta densidad 3.5" (1,44 Mb) [será la opción elegida en la mayoría de las ocasiones]

Tipo de sistema de archivos: elegimos entre ext2 o FAT

Nombre del volumen: ponemos una etiqueta al disquete

Modo de formateo: Rápido si solo queremos borrar el contenido [es la opción que usaremos la mayoría de las ocasiones]

Si queremos formatear un disquete desde la línea de comandos:

mkfs.ext2 /dev/fd0 [formato Linux]

mkfs.msdos /dev/fd0 [formato msdos]

Importante:

- No se debe extraer el disquete sin antes haberlo desmontado. Si no lo desmontamos, casi seguro perderemos información o quedará inutilizado.
- Si tienes problemas para escribir o formatear un disquete cuando no eres root, puedes ponerle permisos para que acceda todo el mundo al disquete tecleando: **# chmod 666 /dev/fd0** [Otra forma sería añadir los usuarios que quieras que usen los disquetes al grupo floppy (mire el apartado usuarios, grupos y permisos del manual que está leyendo)]

Duplicar disquetes

Podemos duplicar un disquete con el comando dd (más información en: \$ man dd)

dd if=/dev/fd0 of=imagen_disquete

dd if=imagen_disquete of=/dev/fd0

3) Usar CD's

Entre las acciones más habituales con CDs están:

- montar y desmontar, acceder a los datos, reproducir música, grabar en CD-R(W), etc.



Montar un CD-ROM

Montar un disco o partición (en este caso un CD) es prepararlo para que sea usado. Podemos montar un CD de varias formas (una vez montado, aparecerá un nuevo icono en el escritorio):

- De forma gráfica: doble clic sobre el icono del escritorio **Equipo**. Después doble clic sobre CD-ROM o CD-ROM 2 (si tienes más de uno).
- En modo texto tecleando en un terminal: **# mount /cdrom**

Observaciones: No se puede montar un CD que no tenga un sistema de archivos. Por ejemplo un CD-Audio o un CD en blanco

Acceder al CD-ROM

Una vez montado, podemos acceder al CD de forma gráfica con Nautilus (el explorador de archivos) o bien mediante la línea de comandos:

```
# cd /cdrom  
# ls
```

Desmontar el CD-ROM

- De modo gráfico: clic derecho sobre el icono del escritorio *cdrom* y seleccionamos **'Expulsar'**.
- Desde la línea de comandos: **# umount /cdrom**

De forma gráfica, además de desmontarlo, lo expulsa. Mediante 'umount /cdrom' sólo lo demonta. Si además queremos expulsarlo, teclearemos **# eject**

Reproducir CD-Audio

Al insertar un CD-Audio se inicia la reproducción automática. Si no se inicia automáticamente o bien lo has parado, puedes reiniciarlo con diferentes programas, entre ellos gnome-cd:

[te recuerdo que no necesitas montarlo previamente]

- **Aplicaciones / Menú Debian / App / Sound / gnome-cd**
- Desde la línea de comandos: **# gnome-cd**

Grabar CD-R y CD-RW : consulta el apéndice dedicado al tema de *Grabación de CDs*

4) Usar fuentes de Windows e instalar fuentes True Type

Las fuentes que trae GuadaLinux son suficientes para un usuario "no muy exigente". Si necesitas nuevos tipos de fuentes, puedes bajarte de Internet miles de fuentes True Type o bien puedes usar las clásicas arial, comic, etc. que suele usar Windows.

Fuentes True Type

Para instalar fuentes true type en tu sistema GuadaLinux sigue estos pasos:

1) Crea una carpeta para tus nuevas fuentes

mkdir /usr/share/fonts/truetype/mis_fuentes

2) Consigue Fuentes True Type

Las fuentes True Type son ficheros del tipo: fuente.ttf

Puedes conseguir fuentes en Internet: <http://jeff.cs.mcgill.ca/~luc/freefonts.html>

3) Copia las fuentes.ttf que quieras instalar a la carpeta `usr/share/fonts/truetype/mis_fuentes`

4) Instala el Servidor de Fuentes True Type:

apt-get install xfstt

5) Reinicia el servidor de fuentes:

/etc/init.d/xfstt restart

6) Comprueba que funcionan mediante el Open Office por ejemplo (si lo tenías abierto, lo cierras y lo vuelves a abrir)

Fuentes de Windows

1) Bajate de <http://prdownloads.sourceforge.net/corefonts> los siguientes ficheros a una carpeta de tu disco duro

- andale32.exe
- arial32.exe
- arialb32.exe
- comic32.exe
- courie32.exe
- georgi32.exe
- impact32.exe
- times32.exe
- trebuc32.exe
- verdan32.exe
- webdin32.exe

2) Instala el programa `msttcorefonts`

apt-get install msttcorefonts

Tendrás que indicarle la carpeta donde tienes esos ficheros (andale32.exe, arial32.exe, etc.)

Te lo pregunta dos veces.

Cuando acabe la instalación, ya puedes usar tus fuentes (arial, comic, ..) de Windows

3) Una forma de comprobar que funcionan las nuevas fuentes es:

Aplicaciones / Configuración / Preferencias / tipografía

6) Ver TV en guadalinux

Suponiendo que tenemos el hardware:

- una tarjeta sintonizadora de TV (chip BT878 o similar)
- tarjeta de sonido + altavoces

Vamos a ir paso a paso:



0) Conexión a Internet. No es imprescindible (guadalinux trae un programa para ver TV), pero sería conveniente podernos bajar otros programas de TV mejores

- 1) Nos aseguramos que tenemos sonido (ver otras secciones del manual)
- 2) Si disponemos aceleración gráfica (nvidia o ati), debemos instalarla (ver otras secciones del manual)
- 3) Nos aseguramos que nuestra sintonizadora es reconocida por guadalinux:

Supongamos el caso más frecuente: sintonizadora instalada en ranura PCI. Tecleamos

lspci

obteniendo (entre otras líneas):

```
Multimedia video controller: Brooktree Corporation Bt878 Video Capture (rev 11)
Multimedia controller: Brooktree Corporation Bt878 Audio Capture (rev 11)
```

4) Usamos un programa de TV

tvtime

La forma más fácil de ver TV es usar el 'TvTime' que ya viene instalado en guadalinux.

Podemos iniciarlo mediante el menú: *Aplicaciones / Multimedia / tvtime*

Su funcionamiento es intuitivo y muy sencillo.

La versión instalada es la 0.9.12 y ya está disponible (desde el 30-10-2004) la 0.9.15

Si necesitas ayuda sobre el programa, en Internet:

<http://tvtime.sourceforge.net>

También lo tienes en tu disco duro:

`/usr/share/doc/tvtime/html/index.html`

xawtv

Podemos instalarlo tecleando `#apt-get install xawtv`, aunque te recomiendo usar mejor el `xawdecode`

xawdecode

Para mí, es el mejor programa; al menos con mi hardware es el que me saca mejor calidad de imagen.

Es como `xawtv`, pero mejorado (aprovecha las instrucciones multimedia del procesador: MMX, 3DNow, etc.).

Instalación: no podemos instalarlo directamente con `apt` (o con Synaptic) puesto que no está en los repositorios de guadalinux.

Por tanto, debemos añadir otras fuentes al repositorio.

Las fuentes son:

```
deb http://xawdecode.sourceforge.net/debian/ binary/
deb-src http://xawdecode.sourceforge.net/debian/ source/
```

Para añadirlas, edita el fichero **/etc/apt/sources.list** tecleando:

```
# gedit /etc/apt/sources.list
```

y añade las dos líneas anteriores al final del fichero

Actualizamos la base de datos de paquetes:

```
# apt-get update
```

Instalamos el programa xawdecode:

```
# apt-get install xawdecode
```

Aparentemente se instala bien, pero es posible que no funcione si le falta alguna librería.

Ejecutamos (no es necesario ser root) el programa:

```
dani@guadalinux2004:~$ xawdecode
xawdecode: error while loading shared libraries: libavcodec.so: cannot open
shared object file: No such file or directory
```

Parece que le falta la librería 'libavcodec'

Nos vamos a synaptic y buscamos 'libavcodec'

Observamos que 'libavcodec1-dev' no está instalado.

Lo instalamos con Synaptic, o bien ejecutando:

```
# apt-get install libavcodec1-dev
```

Ejecutamos xawdecode (sin necesidad de ser root)

```
dani@guadalinux2004:~$ xawdecode
```

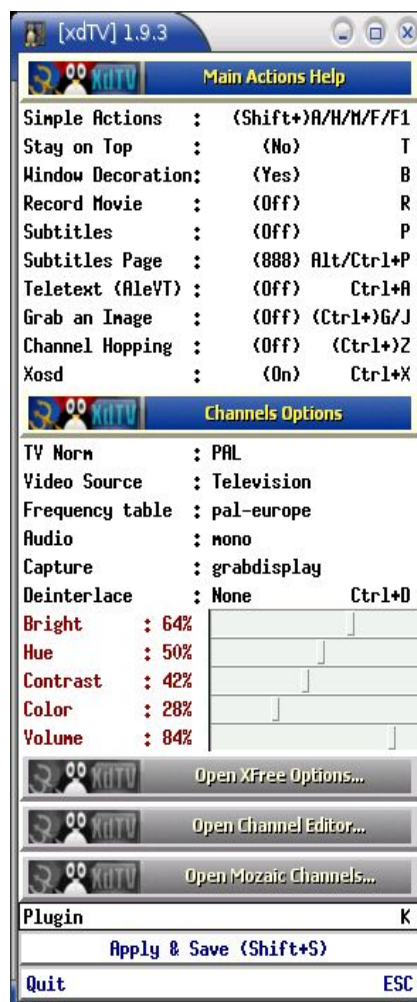
Una vez comprobado que funciona, debemos configurar algunas opciones para mejorar la calidad de imagen.

Pulsando botón derecho sobre el programa, nos aparece el menú de configuración (ver imagen a la derecha).

Lo más importante es:

Tv Norm : PAL

Frecuency table: pal-europe



Si además de ver TV quieres experimentar 'con fines educativos':

- Cerramos xawdecode

- Descargamos el paquete xawdecode-plugin (no lo encontrarás en los repositorios).

Lo bajas de:http://www.linux-labs.net/plus/xawdecode-plugin_1.4.8-1.tar.gz

- Después de bajarlo (yo lo tengo en /home/dani/Descargas) lo instalamos tecleando:

```
# dpkg -i /home/dani/Descargas/xawdecode-plugin_1.4.8-1_i386.deb
Seleccionando el paquete xawdecode-plugin previamente no seleccionado.
(Leyendo la base de datos ...
100931 ficheros y directorios instalados actualmente.)
Desempaquetando xawdecode-plugin (de .../xawdecode-plugin_1.4.8-1_i386.deb) ...
Configurando xawdecode-plugin (1.4.8-1) ...
```

- Copiamos las claves (key.txt) a home/usuario/.xawdecode

- Iniciamos xawdecode

```
$ xawdecode
```

- Configuramos opciones:

En menú principal: Capture=Grabdisplay

Pulsa la tecla 'k'

Video decoder=el que está en minúsculas

Sound decoder=lo mismo

Pulsa la tecla 'd'

Si no tienes audio mira si los controles de volumen están al mínimo

<http://www.linux-labs.net/plus/>

6) Usar disco-llavero USB

Conectamos a un puerto USB el 'llaverito' y lo montamos.

Para montarlo hacemos doble-clic en el icono 'Equipo' y después doble-clic en uno de los discos USB (normalmente será usb1 o usb2, dependiendo del puerto al que lo hayas conectado).



Es necesario desmontarlo, antes de desenchufarlo (para no perder datos). Se desmonta igual que cualquier otra unidad: apuntando sobre la unidad, haciendo clic-derecho y seleccionando '**Desmontar el volumen**'